

Safnasafnið

Icelandic Folk and Outsider Art Museum

2026



Safnið

Sýningaraðstaða Safnasafnsins samanstendur af gamla barnaskólanum, sem jafnframt var þinghús Svalbarðshrepps á árum áður, og kaupfélagshúsinu Gömlubúð sem reist var árið 1900 á Svalbarðseyri en flutt á safnlóðina og endurgert. Þessi tvö virðulegu hús voru tengd saman með nútímalegri viðbyggingu og hafa frá árinu 2007 verið umgjörð fjölmargra áhugaverðra sýninga í 10 misstórum sölum. Skipt er um sýningar á hverju ári og verk úr safneign sett upp með nýjum áherslum í samspiли við verk boðslistamanna. Áhersla er lögð á að mynda skapandi flæði milli listaverka og sýningarsala og nýjar sjónlinur sem laða fram einstaka upplifun. Í safninu er bókastofa á efri hæð og kaffiaðstaða í Blómastofu, þar sem gestum er velkomið að tylla sér og þiggja hressingu.

Safnasafnið stendur við þjóðveginn ofan við Svalbarðseyri, austan megin við Eyjafjörð, aðeins í um 10 mínútna akstursfjarlægð frá Akureyri.

The Museum

The exhibition spaces consist of two adjoining buildings connected to our local history; one is the former primary school and community centre, while the other was built in 1900 to house the district's first co-operative store. The museum has 10 separate galleries of various sizes. Each year there is a new set of exhibitions, featuring works from the collection interacting with works of invited artists. The emphasis is on creative flux between artworks from our collection and invited artists, new perspectives and unique experiences. The museum houses a library upstairs and a rest area downstairs in the Flower Room for visitors to relax and have some refreshments.

Safnasafnið is located in North Iceland, near the village of Svalbarðseyri, a 10 minute drive from the town of Akureyri.



Sagan

Safnasafnið var stofnað 1995 af þeim Níelsi Hafstein og Magnhildi Sigurðardóttur. Stofnendur hafa í rúm 30 ár safnað af ástríðu verkum helstu alþýðulistamanna landsins, listamanna sem af ýmsum ástæðum hafa verið á jaðrinum eða utanveltu við meginstrauma, stundum kallaðir næfir eða einfarar í myndlist – en eru í raun beintengdir sköpunarverkinu; sannir, óspilltir og frjálisir. Einnig lítur safnið til lærðra listamanna sem fara sínar eigin leiðir í listsköpun og falla þannig að sýninga- og söfnunarstefnu Safnasafnsins. Gengið er út frá því að verk allra listamanna í safneign og á sýningum standi á jafnréttisgrunni. Safneignin geymir verk eftir um 300 listamenn, bæði lærða og sjálf lærða, allt frá miðri nitjándu öld til dagsins í dag.

The History

Safnasafnið – The Icelandic Folk and Outsider Art Museum was founded in 1995 by Níels Hafstein and Magnhildur Sigurðardóttir. For over 30 years the founders have been passionately committed to collecting artworks by artists who have been seen as outside the cultural mainstream. These are sometimes called naïve or outsider artists but in fact they have a real and direct connection to an original creative spirit; true, unspoiled and free. The museum is unique in Iceland, initially collecting artworks by all major contemporary folk artists and autodidacts in Iceland, while also gradually acquiring an excellent collection of art by professional contemporary artists. All the artworks presented are on an equal footing. The core collection consists today of artworks and sketches by over 300 artists, dating from the mid-19th century to the present day.



Útilistaverk

Fjölbreytileg verk eru til sýnis á hlaði safnsins og í kringum húsin. Sýningin utandyra er varanleg en í stöðugri þróun og tekur breytingum á hverju ári. Í fyrra bættust ný verk í þennan glæsta hóp, það eru viðbætur við *Frumskógarlíf* Helga Valdimarssonar, stökkvandi gaupa, hýena og Jane, eiginkona Tarzans, með barn.

Aðalheiður S. Eysteinsdóttir

Ragnar Bjarnason (1909–1977)

Haukur Halldórsson (1937–2024)

Helgi Valdimarsson

Hjalti Skagfjörð (1933–2024)

Huglist

Art Outdoors

A variety of sculptures are on display in the museum's forecourt and around the buildings. It is a permanent, but constantly evolving exhibition of outdoor artworks. New to this splendid group are additions to Helgi Valdimarsson's *Jungle Life*: a leaping lynx, a hyena and Jane, Tarzan's wife, with a child.



Anddyri

Samferðamenn

Meðfram búskap í Geitavík II í Borgarfirði eystri teiknaði Björn landslag, vini og samferðamenn en líka persónur úr fjarska sem höfðu til hans. Myndirnar eru dregnar upp með koli og blýanti, yfirleitt dökkar ásýndum, andlitin alvarleg og hugurinn tengdur striti og lífsafkomu.

Úr garði listamannsins

Árið 1958 hóf Ragnar að móta listaverk úr járnbentri steinsteypu sem hann málaði og kom fyrir í garði fjölskyldunnar í Reykjavík. Þau eru innblásin af þjóðsögum og helgisögum, lýsa baráttu góðs og ills en einnig vinnulagi hverfandi sveitalífs.

Björn Jónsson (1916–2010)

Ragnar Bjarnason (1909–1977)

Entrance

Contemporaries

Alongside farming in East Iceland, Jónsson drew landscapes, friends and fellow travellers, but also characters from afar who sparked his interest either because of their appearance, or stories he had heard about them. The pictures are drawn with charcoal and graphite, usually dark in appearance, the faces serious and weighed down by toil.

From the Artist's Garden

Bjarnason began creating sculptures from reinforced concrete in 1958, which he painted and displayed in his family garden. They're inspired by folk tales and legends, and depict the struggle between good and evil as well as rural life in the past.



Austursalur

Frá hafi til himins

Pórður G. Valdimarsson, sem starfaði undir listamannsnafninu Kiko Korriro, hóf ungur að kynna sér undir náttúrunnar. Hann safnaði jurtum og steinum og fór að móta sína eigin myndveröld undir áhrifum fornorrænnar myndlistar. Allt sitt líf vann hann að teikningum og verkum sem mynda sköpunarsögu heims sem endurspeglar þá spennu sem býr í náttúrunni og mannum. Verk hans komu ekki opinberlega fram fyrr en árið 1983, en þá var Pórður kominn á sextugsaldur.

Pórður G. Valdimarsson – Kiko Korriro
(1922–2002)

East Room

From the Sea to the Sky

Valdimarsson, who worked under the artist alias Kiko Korriro, began to observe the wonders of nature at a young age. He collected herbs and minerals and began to create his own visual world under the influence of Norse art. All his life he worked with drawings and topics that form the genesis of the world, reflecting the tension between nature and humans. His work did not appear in public until 1983, when he was in his seventies.



Vestursalur

Ísland úr fjarska

Á sýningunni eru landslagsmálverk frá síðari hluta 18. aldar eftir óþekktan höfund sem Listasafn Íslands fékk að gjöf árið 1928. Uppruni verkanna er óljós en öll bera þau áletrun sem tengir myndefnið við Ísland, eins og *Eyjafjallajökull* og *Almannagjá*. Þó er ljóst að myndasmiðurinn hefur varla komið til Íslands því fátt í málverkunum minnir á íslenska náttúru og sumar áletranirnar eru ókunnuglegar og ævintýralegar. Sýningin varpar ljósi á þessi fágætu og framandi málverk og grennslast er fyrir um uppruna þeirra, sögu og myndefni. Vegna aldurs og ástands hefur mikið verið lagt í forvörslu verkanna enda sýningunni einnig ætlað að skyggjast bak við tjöldin og kynna vinnu forvarða.

Nemendur Valsárskóla leika sér með hugmyndir um fjarlæg fjöll sem fyrirbæri í samtali við þessi verk úr safneign Listasafns Íslands.

Óþekktur höfundur / Unkown Artist
Nemendur í Valsárskóla /
Pupils at Valsárskóli Primary School

West Room

Iceland Imagined

On display are landscape paintings by an unknown author from the latter part of the 18th century. The National Gallery of Iceland received the paintings through donation in 1928. Their origin is unclear, but each of them bear an inscription that connects the subject to Iceland, like *Eyjafjallajökull* and *Almannagjá*. It's clear, however, that the artist hadn't been to Iceland, as few of the paintings are reminiscent of Icelandic nature and some of the inscriptions are strange and enigmatic. The exhibition displays these rare and exotic paintings with the aim of exploring their origin, history and subject matter. Due to the age and condition of the works, a great deal of effort has been put into their preservation.

Guests are invited to muse about various visions of the land and get to know the students from the neighbouring Valsárskóli Primary School in Svalbarðseyri. They have also been inspired by these mysterious paintings and created their own imaginary mountains.



Suðurstofa

Sögumaður

Hauki var hugleikið að segja sögur með myndum. *Niflungahringurinn* er dæmi um sögu sem hann myndgerði í heild sinni. Stíllinn vísar í myndvefnað undir áhrifum af Bayeux-reflinum og norrænum veggteppum. Myndirnar, 44 talsins, voru gerðar sem skissur fyrir vefnað. Á sýningunni eru sýnidæmi um hugmyndavinnu úr smiðju Hauks, dæmi um rúnadagatöl, ýmis líkön og styttur. Úti er stytta skorin í stein af Þór og kettinum en inni má sjá líkan af Þór og þrumuvagninum úr járni og Óðin skorinn í stein. Á sýningunni gefur að líta ýmsa stíla sem Haukur tileinkaði sér úr listasögunni, allt frá stílbrigðum fornra tíma, rómantískra tíma og til dagsins í dag.

Haukur Halldórsson (1937–2024)

South Room

Storyteller

Halldórsson was fond of illustrating stories. One such example is his *Ring of the Nibelung*, which was influenced by old Norse tapestries as well as the Bayeux Tapestry. The 44 sketches on display form a blueprint for what was intended to become a tapestry. Many of Halldórsson's various sketches and prototypes are on display here, including examples of runic calendars and various models and statues, such as his model of *Thor and the Chariot of Thunder*, and of the ship *Skiðblaðnir*. The display showcases a variety of styles that he adopted in his practice ranging from ancient times, the romantic era to the present day.



Sýnishorn

Á sýningunni eru vinnugögn og snið sem konur útbjuggu í faglegu verknámi og fóru eftir þegar heim var komið, til dæmis við fatagerð fyrir fjölskylduna. Líka sérstakir klútar úr fingerðu eða grófu efni sem voru notaðir í kennslu á stafrófi og saumsporum. Þeir voru varðveittir sem erfðagripir en hafa týnt tölunni og eru fátíðir nú á tímum. Safnið kynnir þessar aðferðir og formgerðir sem mikilvægan þátt í textílsögu Íslands.

Kristín María Kristinsdóttir (1928–2016),
Jenný Karlsdóttir, Jóhanna Jóhannsdóttir
(1918–1985) & ókunnir höfundar /
unknown artists

Samples

The exhibition contains stitching samples that women prepared during handcraft training or when making clothes for the family. It also includes special scarves made of fine or coarse materials used for teaching how to sew the alphabet and other stitches. They were often preserved as heirlooms but have since become rare. The museum presents these methods as an important part of Iceland's textile heritage.

Birgir Húni Haraldsson, Magnhildur Sigurðardóttir og Niels Hafstein hönnuðu og saumuðu fatnað á gínurnar í búðinni / designed and sewed clothing for the mannequins in the shop



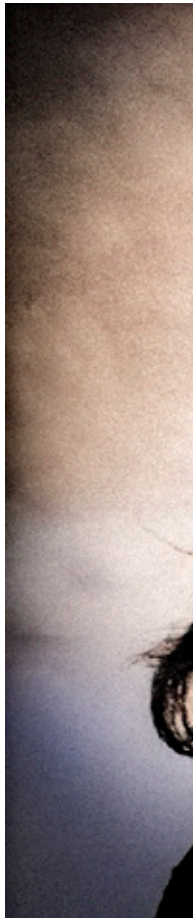
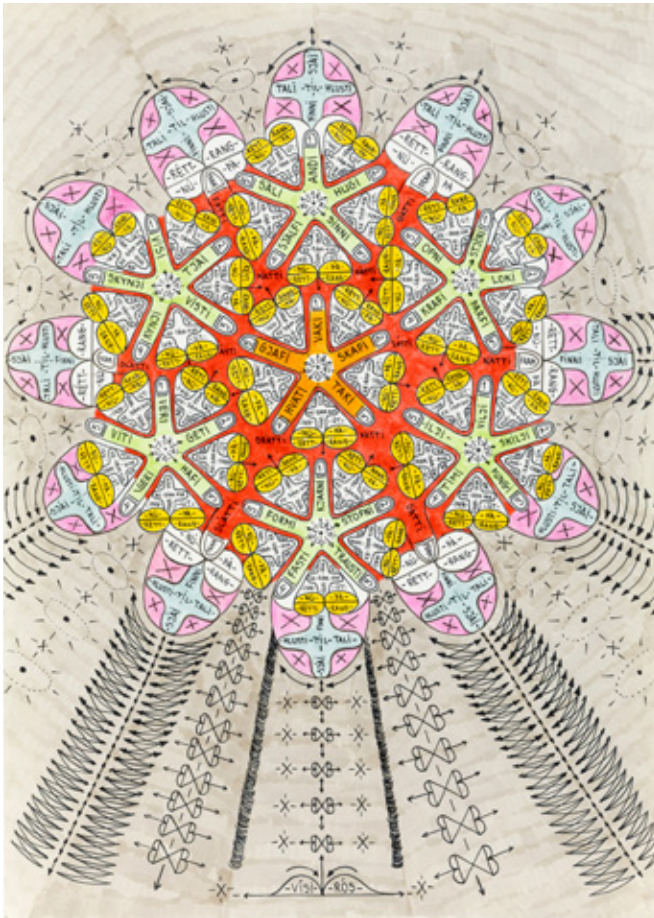
Pvillikasafnið

Að loknu listnámi bjó Bjarni fyrst til verk í anda hugmyndalistar en markaði sér fljótt farveg sem kalla mætti óheft ímyndunarafl sem rann til margra átta með viðkomu í vísindalegum vinnubrögðum og heimspeki. Hann teiknaði þó fáeinar reglubundnar myndir til hliðar við frjalsari útfærslur, nýyrðasmíði og tæmingu á möguleikum formgerða sem féllu betur að hugmyndaflugi hans. Í þessum rannsóknum fann Bjarni upp hugtök og hönnunartákn sem smám saman fengu aukid vægi og höfðu áhrif á endanlega útkomu verka hans.

Bjarni H. Þórarinnsson (1947–2025)

Such a Collection

After completing his studies, Bjarni H. Þórarinnsson leaned towards Conceptual Art practice. However, he quickly forged his own path upon an unrestricted tide of ideas that flowed in many directions touching on philosophy and science. He made a few more conventional drawings along with the unconventional versions which were in tune with his imagination. In the process he created neologisms and exhausted possibilities of morphology. Bjarni invented concepts and designed symbols in this research that gradually gained importance for him, and influenced the total outcome of his art practice.



Stigaloft

Stefnumót

Samsýning hjóna sem hverfist um langa ástar- og fjölskyldusögu, allt frá fyrsta fundi þeirra Þórunnar Elísabetar og Tómasar Jónssonar. Þórunn sýnir skúlptúra og textíl sem hún hefur safnað í áratugi og notar í verk sín. Tómas hefur alla tíð haldið myndræna skrá yfir samband þeirra. Sýningin er stefnumót listræns pars sem á langan, samtvinnnaðan og litríkan feril að baki og hefur komið víða við í skapandi geirum á Íslandi, myndlist, hönnun, kvikmyndagerð og í leikhúsi.

Þórunn Elísabet Sveinsdóttir
Tómas Jónsson

Landing

A Date

An exhibition from a husband-and-wife artist duo with works that relate to their love story and family history, dating all the way back to their first encounter. Þórunn Elísabet is exhibiting sculptures and textiles that she has collected over decades and uses in her work. Jónsson has always kept a visual record of their relationship, as well as their children and friends. The exhibition is a meeting of the artworks of a couple who have a long and colourful career behind them and have been widely involved in the creative industries in Iceland: visual art, design, film and theatre.



Norðursalir

Innhverfing

Verkið umbreytir ásýnd gamallar steinsteyprar brúar á Flateyri sem áður táknaði vald manna. Spegilarnir afmá landamærin sem þeim fylgdu og bjóða náttúrunni inn. Þegar spegilmýndirnar breytast á ólíkum árstíðum og í blæbrigðaríki birtu opnast möguleikar fyrir fljótandi túlkun.

Verkið brúar landslag, hugmyndir, fagurfræði og skynjun. Það er yfirlýsing um færni mannsins til að endurskilgreina og skapa samræmi innan náttúrunnar. Ljósmyndirnar standa eftir sem sjálfstæð listaverk, gáttir á milli áþreifanlegs heims og endurspeglarar hliðstæðu hans.

Hrafnkell Sigurðsson

North Rooms

Inversion

The work transforms the appearance of an old concrete bridge in West Iceland, which once symbolised human power. The mirrors erase the borders they created and invite nature. As the reflections change with the nuanced light of seasons passing, possibilities open up for flowing interpretation.

The work bridges landscapes, aesthetics, ideas and perceptions. It is a statement of human ability to redefine and recreate harmony in nature. The photographs remain as independent works of art, portals between the physical world and its reflected counterparts.



Norðursalir

Hugrekki persónulegrar tjáningar

Sýningin beinir athygli að fólki sem tjáir sig á persónulegan máta með áherslu á það sem gerir það sérstakt, hún útvikkar skilgreiningar og hafnar fyrirfram mótuðum smekk eða hefð í samfélagi sem aðlagast treglega því sjaldgæfa og ómótstæðilega í fari fólks. Listamenn nota þetta tjáningarform ef það rímar við hugmynd sem þarf að útfæra í rétt efni. Það sem skilur á milli í framsetningu eru úthugaðar leiðir þeirra sem miðast við einstaka verk og upphafning hinna sem hafa ekki faglegan bakgrunn. Með því að stefna þeim saman fæst tækifæri til þess að skoða ólíkar áherslur og mismunandi nálgun.

Ýmist listafólk

Various artists

North Rooms

The Courage of Personal Expression

The exhibition focuses on people who express themselves in a personal way with an emphasis on what makes them special. It expands definitions and rejects preconceived tastes or traditions in a society that reluctantly adapts to the rare and irresistible in people's behaviour. Artists use this form of expression if it rhymes with an idea that needs to be implemented in the right material. What separates them in presentation are their well-thought-out ways of focusing on individual works and the exaltation of those who do not have a professional background. By bringing them together, there is an opportunity to look at different emphases and different approaches.



Norðursalir

Ruslahersingin

Fyrri hluta ársins 2024 fóru Rósa Sigrún og bóndi hennar Páll Ásgeir Ásgeirsson 100 ferðir á Úlfarsfellið til þess að koma sér í form fyrir gönguleiðsögn komandi sumars. Rósa tindi rusl í leiðinni og stakk í vasa sinn til minningar um hverja ferð. Henni er eins farið og svo mörgum öðrum að hún reynir að kaupa sem minnst og nýta ýmis efni til listsköpunar. Þess vegna tók hún þessa hluti til skoðunar og reyndi að kynnast þeim og finna karakter þeirra með aðstoð efniviðar á vinnustofu sinni. Þetta voru bréfnífsi, brot af göngustöfum, lok af drykkjarílátum, tyggjó og nikótínþúðar, svo eitthvað sé nefnt. Úr efniviðnum urðu til 100 litlir skúlptúrar

Rósa Sigrún Jónsdóttir

North Rooms

Trash Parade

In 2024, Jónsdóttir and her husband Páll Ásgeir Ásgeirsson made 100 hiking trips to Úlfarsfell mountain. On each trip Jónsdóttir picked up items of trash along the way and kept them as souvenirs. She sees a use for everything, and tries to give new life to objects by recycling them through artistic creation. She took the things she found while hiking, tried to get to know them and found their character once back in her studio. She created 100 small sculptures from these objects that include paper, plastic, bottlecaps, containers, chewing gum wrappings and nicotine pouches.



Miðrymi

Horft um öxl

Jón hóf listferil sinn á sviði skáldskapar en eftir kynni af nýjum straumum í myndlist og fjölbreyttu listalífi í kringum Rauða húsið hafði myndlistin yfirhöndina. Tungumálið vék fyrir myndbyggingu og merking fyrir merkingarleysunni. Verk hans kalla gjarnan fram spurningar um virkni táknkerfa í hversdeginum, þar sem orð, myndir og hlutir eru færð úr sínu hefðbundna samhengi og merking þeirra verður óstöðug. Hlutir verða að spurningum og tákni að áferð. Með því beinir hann athygli áhorfandans að eiginleikum á borð við form og efniskennnd.

Jón Laxdal (1950–2021)

Middle Room

Looking Back

Laxdal began his creative career in the field of poetry, but after being introduced to trends in art and the diverse art scene of Akureyri, visual art took precedence. Language gave way to composition, and meaning to meaninglessness. His works often question the function of systems around meaning-making in everyday life, where words, images, and objects are removed from their conventional context, and their meaning becomes unstable. Objects become questions and symbols become texture. In this way, he directs the viewer's attention to qualities such as materiality and form.



Blómastofa

Liturinn blár / Fuglar og fiðrildi eru aldrei döpur / Heimahagar

Auður Lóa leikur sér á landamærum hins hlutlæga og huglæga, skúlptúrs og teikningar, listar og veruleika. Hún vinnur markvisst með hversdagsfyrirbæri, fígúratíft, og myndmál sem hún sækir í forna jafnt sem nýliðna sögu. Auður vinnur í skúlptúr, og notar nær eingöngu pappmassa við gerð verka sinna.

Heimahagar

Gunnar tálgaði og málaði dýr og fugla um kvöld og helgar og seldi þeim sem vildu. Það er ró yfir verkunum og saklaus útgeislun sem vekur upp minningar úr æsku þegar lífið var leikur og ævintýri gerðust í ríki náttúrunnar.

Auður Lóa Guðnadóttir

Gunnar Einarsson (1922-2008)

Flower Room

The Colour Blue / Birds and Butterflies are Never Sad

Guðnadóttir plays on the border between the objective and the subjective, between sculpture and drawing, between art and reality. She works with everyday objects, figurative imitation of both ancient and recent history. Her material of choice is papier-mache.

Home

Einarsson whittled and painted animals and birds in the evenings and weekends and sold them. There is a calmness about them and an innocent radiance that brings back memories of childhood when life was a game and fairy tales took place in the realm of nature.



Brúðustofa

Litir og þræðir

Í ár eru í sýningarskáp Brúðustofunnar valin verk úr safneign eftir listafólk sem býr og starfar á Sólheimum í Grímsnesi, sjálfbæru samfélagi þar sem listsköpun er hluti af daglegu lífi. Verkin bera með sér frjálsa og skapandi úrvinnslu, þar sem efni, mynstur og litir mótast á persónulegan hátt.

Brúðustofan hefur til sýnis um 400 brúður klæddar búningum frá flestum heimshornum. Gaman getur verið að skoða menningarbúninga annarra landa og athuga í leiðinni hvort það leynist ekki brúða frá heimaslóðum áhorfenda í einni hillunni. Sýningin er í stöðugri þróun og því er í afgreiðslunni vel tekið á móti ábendingum og upplýsingum sem tengjast sýningunni.

Helga Dómhildur Alfreðsdóttir, Erla Björk Sigmundsdóttir, Kristján Ellert Arason, Pálína Erlendsdóttir, Guðrún Lára Aradóttir
Óþekkt listafólk / unknown artists

Doll Room

Colours and threads

This year, the Doll Room vitrine holds selected art from the collection by artists who live and work at Sólheimar in Grímsnes, a sustainable community where art is a part of everyday life. The art has an air of free and creative expression, where materials, patterns and colours are shaped in a personal way.

The Doll Room showcases about 400 dolls dressed in costumes from most corners of the world. It can be delightful to explore the cultural attire of the various countries, and in the process, see if there are dolls from the viewers' own homeland. The exhibition is continuously evolving. Feedback and information related to the doll collection are well received at the reception.



Bókastofa / Library

Í bóklöðunni eru ógrynni bóka og fræðiritar um flestar helstu listgreinar, svo sem myndlist, hönnun, arkitektúr, textil og handverk. Fræðafólk og gestir geta þar einnig fengið aðgang að upplýsingum um safneign, sýningahald og rannsóknir Safnasafnsins á alþýðulist og alþýðulistamönnum.

The museum library has hundreds of books and a large amount of source material about visual arts, design, architecture, textile and crafts. It also includes documents about the museum, its exhibitions since the outset, the collection, various papers on outsider art and artists, as well as the museum's own research and documentation.

Verk til sýnis í bóklöðu eru eftir /
Works in Library are by

**Sæmundur Valdimarsson (1918–2006),
Hálfdan Ármann Björnsson (1933–2009)
og sérstök sýning er á brjóstmyndum /
and a special exhibition by
Aðalheiður S. Eysteinsdóttir**



Íbúð / Guest Residency

Í Safnasafninu er starfrækt fræðimannaíbúð. Íbúðin er 67 fermetrar og getur hýst 4–5 manns, hún er með séringangi og útbúin húsgögnum og eldunaraðstöðu. Íbúðin umvefur fólk með hlýju andrúmslofti liðins tíma og daðrar við sjóntaugarnar. Fræðimenn hafa aðgang að bókasafni og rannsóknnum Safnasafnsins skv. samkomulagi. Áhugasamir geta einnig leigt íbúðina allt árið um kring, nánari upplýsingar eru á vefsíðu safnsins, www.safnasafnid.is.

An apartment is available to researchers at the Icelandic Folk and Outsider Art Museum. The self-contained residence is a 67m² apartment that can sleep four to five people. It has a private entrance, is fully furnished and has a kitchen. Scholars and researchers have access to the museum library and the museum's own material by agreement. The apartment is also available for rent all year round to the general public when available. For more information see the museum website, www.safnasafnid.is.

Rannsóknir og textar / Research and texts

Aðalheiður S. Eysteinsdóttir, Auður Lóa Guðnadóttir, Dagný Heiðdal, Gunnhildur Walsh Hauksdóttir, Magnhildur Sigurðardóttir, Nathalie Jacqueminet, Niels Hafstein, Odda Júlía Snorradóttir, Ólafur Sveinsson, Rósa Sigrún Jónsdóttir, Steinunn Harðardóttir & Þórgunnur Þórsdóttir

Sýningargerð / Curators

Aðalheiður S. Eysteinsdóttir, Dagný Heiðdal, Gunnhildur Walsh Hauksdóttir, Magnhildur Sigurðardóttir, Nathalie Jacqueminet, Niels Hafstein, Steinunn Harðardóttir & Þórgunnur Þórsdóttir

Ritstjóri / Editor

Gunnhildur Walsh Hauksdóttir

Þýðing / Translation

Gunnhildur Walsh Hauksdóttir

Prófarkalestur / Proofreading

Uggi Jónsson & Cormac Walsh

Stjórn Safnasafnsins / Board of trustees

Niels Hafstein, Magnhildur Sigurðardóttir, Unnar Örn, Gunnhildur Walsh Hauksdóttir, Þórgunnur Þórsdóttir & Ragnar Kjartansson

Forsíðuverk / Cover artwork

Gunnar Einarsson (1922–2008)

Ljósmyndir / Photographs ©

Daníel Starrason, Axel Darri Þórhallsson, Hrafnkell Sigurðsson, Auður Lóa Guðnadóttir, Tómas Jónsson & Magnhildur Sigurðardóttir

Hönnun / Design

Árman Agnarsson

Prentun / Printing

Litróf hf.

Upplag / Print run

2200

Gjafir / Donations 2025

Anna Lindal, Ásta Ólafsdóttir, Ásta Thoroddsen, Bryndís Guðmundsdóttir og Jóhann Tómasson, Bryndís Simonardóttir, Daði Guðbjörnsson, Guðbjörg Jóna Jakobsdóttir, Guðbjörg Ringsted, Guðmundur Ármann, Guðrún Sigurðardóttir, Gunnar Þór Bjarnason og Hildur Þórðardóttir, Halla Bogadóttir, Halldóra Arnardóttir og fjölskylda, Heimilisiðnaðarfélag Íslands, Herbert Sigfússon, Ingibjörg Richter, Jasa Baka, Jenný Karlsdóttir, Jóhanna S. Daðadóttir, Laufey Jónsdóttir, Magnhildur Sigurðardóttir, Nini Tang, Óli H. Þórðarson, Ragnhildur Sveinsdóttir, Rósa Sigrún, Rúri, Sigrún Júlíusdóttir, Sigríður Örvarsdóttir, Steinunn Björg, Svava Skúladóttir, Tómas Jónsson, Unnar Örn, Valdimar Jónsson & Þórunn Elísabet Sveinsdóttir

Lán á listaverkum / Works on loan from

Björn Jónsson – afkomendur / family, Haukur Halldórsson – afkomendur / family, Sverrir Örn Valdimarsson – afkomendur / family, Aðalheiður S. Eysteinsdóttir, Brák Jónsdóttir, Valgerður Dögg Oddudóttir, Listasafn Íslands / The National Gallery of Iceland & sýnendur / exhibiting artists

Kvikmynd / Film

Stefán Jón Hafstein & Óskar Páll Sveinsson

Aðstoð við undirbúning / Preparation assistance

Birgir Húni Haraldsson, Bryndís Simonardóttir, Haraldur Nielsson, Þórunn Elísabet Sveinsdóttir, Tómas Jónsson, Íris Dögg Einarsdóttir, Kjartan Atli Ísleifsson, Landsbókasafn

Styrkir / Funding

Menningar-, nýsköpunar- og háskólaráðuneyti / Ministry of Culture, Innovation and Higher Education, Myndlistarsjóður Íslands / Iceland Visual Arts Fund, Safnaráð / Museum Council of Iceland, Svalbarðsstrandarhreppur / Svalbarðsströnd District & Þórður Sverrisson

Allur réttur áskilinn / All rights reserved



SVALBARÐSSTRANDAR
HREPPUR



SAFNARÁÐ
The Museum Council of Iceland

Myndlistarsjóður
Icelandic Visual
Arts Fund



Safnasafnið
The Icelandic Folk and
Outsider Art Museum
+ 354 461 4066
safngeymsla@simnet.is
www.safnasafnid.is

Opnið / Open 17.05. – 04.10. 2026
Opnunartími / Opening hours
10:00–17:00

Tekið er á móti hópum eftir samkomulagi
Group visits by arrangement



SAFNARÁÐ
The Museum Council of Iceland

Listafólk / Artists

Aðalheiður S. Eysteinsdóttir
Audie L. Murphy (1925–1971)
Auður Lóa Guðnadóttir
B. Sóley Pétursdóttir
Birgir Húni Haraldsson
Bjarni H. Þórarinsson (1947–2025)
Björn Jónsson (1916–2010)
Björn Sigurðsson (1856–1908)
Búri
Eiríkur Annas Guðjónsson
(1908–2007)
Eirún Sigurðardóttir
Erla Björk Sigmundsdóttir
Guðrún Lára Aradóttir
Gunnar Einarsson (1922–2008)
Haukur Halldórsson (1937–2024)
Hálfdan Ármann Björnsson
(1933–2009)
Helga Dómhildur Alfreðsdóttir
Helgi Valdimarsson
Hjalte Skagfjörð (1933–2024)
Hrafnkell Sigurðsson
Huglist
Ingvar Ellert Óskarsson (1944–1992)
Jenný Karlsdóttir
Jóh. Kr. Jóhannesson (1897–1953)
Jóhanna Jóhannsdóttir (1918–1985)
Jón Laxdal (1950–2021)
Karl Kjerulf Einarsson
– Dunganon (1897–1972)
Kristín María Kristinsdóttir
(1928–2016)
Kristján Ellert Arason
Leó Anton Árnason
– Ljón Norðursins (1912–1995)
Magnhildur Sigurðardóttir
Magnús Bjarnason (1839–1893)
Níels Hafstein
Pálína Erlendsdóttir

Peter Michael Micari (1943–2017)
Ragnar Bjarnason (1909–1977)
Rósa Sigrún Jónsdóttir
Rúri
Sigga Kling
Sölvi Helgason
– Sólon Íslandus (1820–1895)
Sæmundur Valdimarsson
(1918–2006)
Tómas Jónsson
Valdimar Guðmundsson
Valdimar Bjarnfreðsson
– Vapen (1932–2018)
Vígfús Helgason
Þórður G. Valdimarsson
– Kiko Korriro (1922–2002)
Þórunn Elisabet Sveinsdóttir
Nemendur í Valsárskóli /
Valsárskóli Primary School
Ókunnir höfundar / Unknown artists

